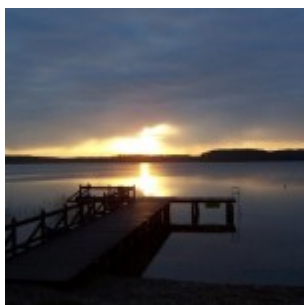
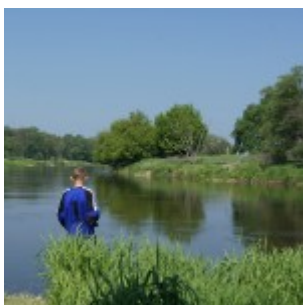


Na ryby



Pasjonaci wędkarstwa znajdą w **Gminie Przytoczna** idealne warunki dla swojego hobby. Wędkować może tu każdy, zarówno amator, jak i profesjonalista. Wędkowanie w naszej gminie zapewnia nie tylko odprężenie i relaks, ale również wyciszenie i obcowanie sam na sam z otaczającą przyrodą. Ukoronowaniem dla miłośników wędkarstwa jest zdobywanie trofeum – różnych gatunków ryb. Na terenie gminy działa Koło Polskiego Związku Wędkarskiego. Corocznie odbywają się otwarte zawody wędkarskie. Warunkom do wędkowania sprzyja niewątpliwie rozbudowana sieć hydrograficzna, którą tworzą:

a) Warta i jej dopływy: Struga Lubikowska, kanały: Dłusko, Poręba, Orłowce,



b) Jeziora:

- Lubikowskie o pow. 308,80 ha



▪ Rokitno o pow. 61,5 ha



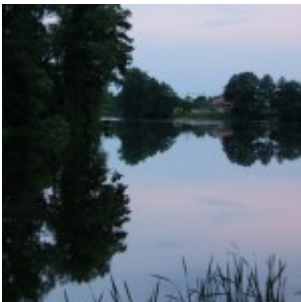


▪ Przytoczno o pow. 26 ha





- Żabno (Żabie) I i II o pow. 10,9 i 7,10 ha
- Wierzbno o pow. 18,16 ha

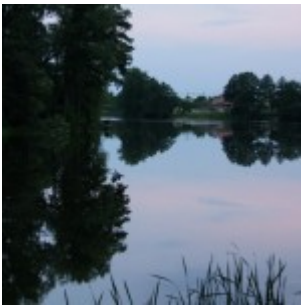








- Płotkowe o pow. 9,78 ha
- Nadołno o pow. 4,06 ha







- Mniszek o pow. 4,39 ha



Jeziora Lubikowskie i Rokitniańskie położone są w strefie Pszczewskiego Parku Krajobrazowego dlatego ich wody podlegają szczególnej ochronie. Ponadto na terenie gminy znajdują się niewielkie stawy, starorzecza oraz zbiorniki potorfowiskowe o znaczeniu lokalnym.

Jezioro Lubikowskie – jest największym i najgłębszym jeziorem na terenie gminy o powierzchni 314,7 ha i 36 m głębokości. Biorąc pod uwagę wielkość jezior Pojezierza Lubuskiego plasuje się ono na 4 miejscu. Ma urozmaiconą linię brzegową oraz wiele zatok. W jego południowo-wschodniej części znajduje się malownicza wyspa, nazywana przez miejscową ludność „Wyspą Konwaliową” (ok. 5 ha pow.). Wyspę w całości porasta gęsty las bukowy z licznymi stanowiskami starych dębów i innych drzew liściastych. Podszycie lasu stanowi masowo rosnąca konwalia i paproć orlica. Rośnie tu również lilia złotogłów.

Z zachodniej strony wyspy widoczny jest wysoki, przeciwległy brzeg zwany „Górą Czarownic”, wcinający się w jezioro długim, wąskim półwyspem. Nieco dalej wznosi się „Góra Borsucza”. Wzgórza owiane są legendami. Osobliwością jeziora jest jego przezroczysta woda o niewielkiej zlewni w okolicach sąsiednich gmin i Pszczewskiego Parku Krajobrazowego. Ta czystość wody umożliwia oglądanie dna nawet do głębokości 5-7 m, co stwarza idealne warunki do podwodnych wojaży płetwonurków. Jezioro doskonale nadaje się też do uprawiania żeglarstwa. Atrakcje te uzupełniają: sport wędkarski – szczególnie z kajaków lub łodzi oraz polowanie na ptactwo wodne. Jezioro z rybackiego punktu widzenia jest typem sielawowym, średnio żyznym, głębokim. Licznie są tu reprezentowane: okoń, szczupak, węgorz, miętus, leszcz i płoć – mniej lin i krasnopióra.

Dobre warunki do wypoczynku i spacerów zapewniają pobliskie lasy obfitujące w poziomki, jagody, jeżyny, orzechy laskowe i grzyby. Wschodnie brzegi jeziora zaroily się od domków turystycznych. Wyjątkowo twarde i piaszczyste dno oraz łagodnie nachylone stoki tej części jeziora stwarzają wymarzone miejsce do plażowania i odbywania kąpieli.

Drugim pod względem wielkości i atrakcyjności turystycznej w gminie jest **jezioro Rokitno**, leżące w południowej części gminy. Jego powierzchnia wynosi 61 ha, a głębokość 13 m. Jest to jezioro bezodpływowe o zaawansowanej eurofizacji, o zlewni cząstkowej w obszarze gminy Przytoczna i Pszczewskiego Parku Krajobrazowego. Przezroczystość wody w okresie wiosny wynosi 3 m ze względu na występowania charakterystycznych gatunków ryb zaliczane jest do typu jeziora sielawego. Jezioro to niegdyś było połączone z jez. Lubikowskim. Położone jest ono malowniczo pośród lasów.

Jezioro Przytoczno – o znacznie mniejszej powierzchni wynoszącej 26 ha to przepływowym zbiornik wodny, położonym w środkowej części gminy. Niewielkimi jeziorami są Żabno I (powierzchnia 10,9 ha) oraz Żabno II (powierzchnia 7,10 ha). Znajdują się one w południowo-zachodniej stronie gminy

Przytoczna. Te dwa jeziora mają charakter jezior rynnowych. Są wydłużone, przypominając niekiedy doliny rzeczne. Wyróżniają się charakterystyczną, prawie równoległą linią brzegową. Występują razem, układając się w charakterystyczne ciągi. Dna tych jezior są bardzo urozmaicone. Wyżej wymienione akweny mają III klasę czystości, ale są ku temu starania by zapewnić II klasę czystości w parametrach biologicznych i fizykochemicznych.

Ponadto znajdują się niewielkie jeziora, stawy i starorzecza oraz zbiorniki potorfowiskowe.

Woda naszych jezior charakteryzuje się dużą przezroczystością, co sprawdza w te strony pływaczy z całej Polski. To również raj dla wędkarzy, którzy mogą złowić sandacza, szczupaka lub sumę, a nawet sielawę czy liczne ryby planktonowe bądź roślinożerne. Północną granicę gminy Przytoczna stanowi rzeka Warta z urokliwymi łąkami, rozlewiskami i starorzeczami, szczególnie pięknie wyglądającymi wiosną. Prawie cały obszar gminy należy do zlewni rzeki Warty, jedynie południowa jego część leży w zlewni pośredniej Obry.