

**DIAGNOZA SŁUŻĄCA WYZNACZENIU OBSZARU
ZDEGRADOWANEGO I OBSZARU REWITALIZACJI
W GMINIE PRZYTOCZNA**



Przytoczna, sierpień 2023 r.

Spis treści

Rozdział I Wprowadzenie	3
Rzodział II Metodologia wyznaczania obszaru zdegradowanego	3
Rozdział IV Wyznaczenie obszaru zdegradowanego i obszaru rewitalizacji	8
IV.1 Diagnoza uwarunkowań społecznych	8
IV.2 Diagnoza uwarunkowań gospodarczych	12
IV.3 Diagnoza uwarunkowań przestrzenno-funkcjonalnych	12
IV.4 Diagnoza uwarunkowań środowiskowych	16
IV.5 Diagnoza uwarunkowań technicznych	19
IV.6 Obszar zdegradowany i obszar rewitalizacji.....	20
Rozdział V Rekomendacje do uchwały Rady Miejskiej o wyznaczeniu obszaru rewitalizacji ..	40
Spis map, tabel	41

Rozdział I Wprowadzenie

Gminny Program Rewitalizacji Gminy Przytoczna na lata 2023-2030 będzie stanowił podstawowy dokument strategicznego działania w kontekście rewitalizacji obszarów zdegradowanych na terenie gminy. To wieloletni program działań o charakterze społecznym, gospodarczym, przestrzenno-funkcyjnym, technicznym i środowiskowym, zmierzający do wyprowadzenia obszaru zdegradowanego z sytuacji kryzysowej oraz stworzenia warunków do jego dalszego rozwoju, zgodnie z zaplanowanymi działaniami oraz określonym harmonogramem czasowym. Na potrzeby opracowania *Gminnego Programu Rewitalizacji Gminy Przytoczna na lata 2023-2030* została przygotowana **Diagnoza służąca wyznaczeniu obszaru zdegradowanego i obszaru rewitalizacji w gminie Przytoczna**. Dokument ten zawiera informacje, na podstawie których wyznaczony został obszar zdegradowany i obszar rewitalizacji. Charakterystyka obszaru uwzględnia uwarunkowania społeczne, gospodarcze, przestrzenno-funkcyjne, środowiskowe i techniczne.

Rozdział II Metodologia wyznaczania obszaru zdegradowanego

Przepisy ustawy o rewitalizacji (art. 4) jednoznacznie wskazują, iż diagnoza ma być oparta o „obiektywne i weryfikowalne mierniki i metody badawcze dostosowane do lokalnych uwarunkowań”. W celu właściwej agregacji informacji, możliwości zebrania koniecznych danych statystycznych, gmina Przytoczna została podzielona na jednostki, dla których przeprowadzono diagnozę uwarunkowań społecznych, gospodarczych, przestrzenno-funkcyjnych, środowiskowych i technicznych. **Dane dla wszystkich podobszarów pozyskano na poziomie sołectw**. Przy wyznaczeniu podziału gminy na podobszary, kierowano się dostępnością podziałów przestrzennych, zastosowano zatem podział na sołectwa w obrębie gminy Przytoczna. Do zebrania danych ilościowych dla każdego podobszaru posłużono się ewidencją adresów oraz danymi liczbowymi udostępnionymi przez Urząd Gminy Przytoczna. W obu przypadkach określono liczbę mieszkańców zamieszkujących dany podobszar na dzień 31.12.2021 r. Na koniec 2021 r. gminę zamieszkiwało łącznie 5 588 mieszkańców.

Tabela 1 Liczba ludności w podziale na poszczególne sołectwa na terenie gminy Przytoczna

Lp.	Sołectwo	Liczba ludności
1	Chełmsko (+Żabno)	406
2	Dębówko (+Orłowce)	159
3	Gaj-Poręba	66
4	Goraj	435
5	Krasne Dłusko	177
6	Krobielewo (+Nowiny)	116
7	Lubikowo (+Dziubielewo, Lubikówko)	315
8	Nowa Niedrzwica (+Chełmicko)	263
9	Przytoczna (+Murawiec)	2319
10	Rokitno (+Rokitno-Stacja)	685
11	Strychy	177
12	Stryszewo (+Stryszki)	76
13	Twierdzielewo	68
14	Wierzбно	326
SUMA		5588

Źródło: opracowanie własne

Za obszar problemowy uznano obszar, w którym odnotowano wysoką koncentrację i współistnienie negatywnych zjawisk, zdiagnozowanych w powyższych sferach. Obszary oraz składniki stanowią część składową syntetycznego wskaźnika IMD pozwalającego na kompleksowe wskazanie potencjałów rewitalizacyjnych. Do wyznaczenia obszaru zdegradowanego przeanalizowano poniższe wskaźniki zgodnie z poszczególnymi uwarunkowaniami:

Tabela 2 Wskaźniki służące analizie do wyznaczenia obszaru zdegradowanego

Obszar	Zjawiska
Społeczny	<ul style="list-style-type: none"> - liczba zasiłków stałych, okresowych i celowych, - liczba dzieci korzystających z pomocy na dożywianie, - liczba osób bezrobotnych, - liczba osób w wieku produkcyjnym, - liczba osób w wieku poprodukcyjnym, - liczba „Niebieskich Kart”,

	- liczba wszczętych postępowań GZI/GKRPA;
Gospodarczy	- liczba podmiotów gospodarczych, - liczba nowopowstałych podmiotów gospodarczych;
Przestrzenno-funkcjonalny	- liczba zewidencjonowanych budynków mieszkalnych, - liczba przyłączy do sieci kanalizacyjnej i/lub przydomowych oczyszczalni ścieków, - liczba przyłączy do sieci wodociągowej, - liczba obiektów kulturalno-sportowych, - liczba obiektów kulturalno-sportowych dostosowanych architektonicznie do osób ze szczególnymi potrzebami, - dostępność komunikacyjna do obiektu (architektoniczna/samodzielne dotarcie do obiektu), - dostępność cyfrowa i komunikacyjno-informacyjna obiektów, - liczba dziennych kursów komunikacji publicznej;
Środowiskowy	- ilość zewidencjonowanego azbestu [kg], - ilość zutilizowanego azbestu [kg];
Techniczny	- liczba zewidencjonowanych budynków mieszkalnych, - liczba budynków mieszkalnych wybudowanych przed 1970 r.

Źródło: opracowanie własne

Wyznaczając obszar zdegradowany należało uwzględnić przede wszystkim czynniki społeczne, które w połączeniu z analizą innych uwarunkowań dają możliwość określenia pełnego obrazu degradacji oraz wykluczenia społecznego mieszkańców danego obszaru. Analizowane wskaźniki w obrębie uwarunkowań gospodarczych, przestrzenno-funkcjonalnych, środowiskowych i technicznych wpływają poniekąd na uwarunkowania społeczne i odwrotnie. Dostęp do komunikacji publicznej, obiektów użyteczności sportowo-rekreacyjnej, niski stopień degradacji technicznej budynków to niektóre uwarunkowania, które charakteryzują podobszar jako miejsce atrakcyjne do osiedlania się. I odwrotnie - uwarunkowania społeczne mają wpływ na pozostałe obszary. Pełna analiza ilościowa, która uzupełniona zostanie o badania jakościowe stworzy możliwość wyznaczenia obszaru zdegradowanego pod wieloma aspektami, a tym samym pozwoli na zakwalifikowanie go do obszaru objętego procesem rewitalizacyjnym.

Celem wyznaczenia obszarów, na których występują czynniki kryzysowe, przeprowadzono szczegółową analizę wskaźników – mierników ilościowych i jakościowych, kwerendę wiedzy eksperckiej zawartej, m.in. w dokumentach strategicznych gminy Przytoczna. Analiza rozkładu wartości wskaźników została oparta o kryterium wartości średniej danego wskaźnika, przy czym wyższe wartości danego wskaźnika w większości obrazują deficyty występujące w analizowanym obszarze. Dane ilościowe zostały pozyskane z Urzędu Gminy Przytoczna oraz od innych jednostek organizacyjnych gminy (np. z Gminnego Ośrodka Pomocy Społecznej w Przytocznej).

W ramach prowadzonych analiz przyjęto, iż **daną referencyjną była średnia arytmetyczna dla badanego wskaźnika**. Zgodnie z przyjętą metodologią celem była możliwość wskazania zróżnicowania społeczności lokalnej w ujęciu poszczególnych wskaźników. Stanowią one podstawę do weryfikacji natężenia zjawiska społecznego w badanym obszarze.

Analiza wskaźników diagnostycznych została dokonana z wykorzystaniem brytyjskiej metodologii bazującej na wskaźniku wielowymiarowej degradacji społecznej, czyli metodologii wskaźnika deprivacji wielowymiarowej IMD (ang. Index of Multiple Deprivation)¹, przy czym analizy zostały przeprowadzone w odniesieniu do wskaźników możliwych do pozyskania z publicznych baz danych, pozwalających na ich analizę w ujęciu do przyjętych jednostek analitycznych. Metodologia wskaźnika deprivacji wielowymiarowej IMD opiera się na założeniu, iż analiza poszczególnych obszarów pozwala na określenie szczególnego natężenia problemów w poszczególnych uwarunkowaniach. Wynika to z założenia, iż negatywne zjawiska są ze sobą powiązane, a ich występowanie przenika się, powodując większy stopień wykluczenia mieszkańców. Analiza poszczególnych wskaźników opiera się na następującej zależności:

- **3 punkty (kolor czerwony)**, a za każdy kolejny obszar oznaczony na czerwono, do wartości ogólnej punktów przyznawanych za kolor czerwony, powinien zostać dopisany dodatkowo jeden punkt. Uzyskana wartość sumaryczna staje się podstawą do dopisania kolejnego punktu w przypadku wykrycia trzeciego obszaru oznaczonego na czerwono w danej jednostce analitycznej, czyli odpowiednio: 1 obszar (3 punkty), 2

¹ Zastosowanie metodologii Index of Multiple Deprivation przy delimitacji obszaru zdegradowanego i obszaru rewitalizacji zostało opisane w dokumencie *Delimitacja krok po kroku Metoda wyznaczania obszaru zdegradowanego i obszaru rewitalizacji na potrzeby Gminnych Programów Rewitalizacji*, praca zbiorowa pod redakcją W. Jarczewskiego z Instytutu Rozwoju Miast, Warszawa 2017 r.

obszary (3 punkty + 1), 3 obszary (3 punkty + 1 + 1). Niniejszy proces sumowania wartości powinien zostać powtórzony w odniesieniu do kolejnych obszarów oznaczonych na czerwono.

- 2 punkty (kolor żółty),
- 1 punkt (kolor zielony).

W ramach wyznaczania wartości średniej wskaźników koncentracji problemów społecznych na danych obszarze przyjęto ekspercki wskaźnik o odpowiednim odchyleniu punktowym (30% punktów liczonych od wartości stałej – wartość punktowa stałej od 0,1 do 5, biorąc pod uwagę wskaźnik najniższy oraz najwyższy wartości średniej). W przypadku wartości stałych powyżej 5 punktów przyjęto odchylenie na poziomie 15%, ze względu na węższe spektrum oddziaływania zjawisk.

Ze względu na znaczną koncentrację problemów społecznych w poszczególnych sołectwach na terenie gminy dokonano podwyższenia wartości średniej sumarycznej wskaźnika IMD w obszarze społecznym o 15%, tak aby możliwe było określenie podobszarów o najwyższym stopniu degradacji w obszarze uwarunkowań społecznych. Niniejsze działanie pozwala na możliwość realizacji ustawowych zapisów dotyczących wielkości obszaru rewitalizacji oraz liczby ludności zamieszkującej obszar rewitalizacji (30%), gdyż wpływa na wyznaczenie obszarów rewitalizacji wymagających podjęcia działań rewitalizacyjnych, które w oparciu o możliwości finansowe gminy, pozwolą rozwiązać najpilniejsze problemy społeczne.

Wyliczenia IMD dla poszczególnych obszarów, obejmujących miejscowości w obszarze gminy Przytoczna, były dokonywane poprzez określenie wielkości koncentracji problemów społecznych w poszczególnych obszarach w ramach każdej z badanych jednostek. Poprzez wyliczenie średnich określono obszary, w których natężenie poszczególnych problemów jest wysokie lub niskie. Wyliczenia dokonano za pomocą punktów, które przyznawane są kolorom: czerwony (3 punkty), żółty (2 punkty), zielony (1 punkt). Podjęto założenie, iż wysokie nasilenie negatywnych zjawisk w ramach poszczególnych problemów społecznych występujących na określonych obszarach, powoduje proporcjonalne narastanie nasilenia stopnia wykluczenia oraz zjawisk kryzysowych na danym obszarze. W związku z tym wystąpienie koloru czerwonego w przypadku jednego problemu społecznego na danym obszarze oznacza uzyskanie 3 punktów, jednakże wystąpienie kolejnego problemu będzie wskazywało

na wartość 4 punktów (3 +1 punkt), a trzeciego problemu na 5 punktów (3 + 1 + 1). Pozwala to na szczególne wskazanie obszarów kryzysowych na analizowanym terenie.

Rozdział IV Wyznaczenie obszaru zdegradowanego i obszaru rewitalizacji

IV.1 Diagnoza uwarunkowań społecznych

W ramach wyznaczenia stopnia degradacji obszarów gminy, w oparciu o **uwarunkowania społeczne**, przeprowadzono analizę wskaźników liczby osób korzystających z zasiłków. Niniejsze działanie ma na celu udokumentowanie stopnia wykluczenia społecznego, ze względu na to, iż zasiłki odnosiły się do liczebności osób długotrwale wykluczonych (zasiłki stałe), osób posiadających określone trudności życiowe, skoncentrowane w pewnym czasie (zasiłki okresowe) oraz osób korzystających z zasiłków celowych. Pomoc na dożywianie dzieci stanowiła wskaźnik badania sytuacji materialnej i finansowej rodzin oraz zapotrzebowanie na korzystanie z niefinansowej formy pomocy na rzecz dzieci objętych programem dożywiania. Z kolei wskaźnik bezrobocia pozwala na określenie stopnia wykluczenia społecznego oraz możliwość wystąpienia innych negatywnych zjawisk społecznych (np. uzależnienia, przemocy w rodzinie). Bezrobocie, ze względu na współistnienie z innymi negatywnymi zjawiskami społecznymi, może powodować również wzrost przestępczości, a w następstwie konieczność nasilenia interwencji policyjnych. Liczba „Niebieskich Kart” oraz liczba interwencji policji i postępowań prowadzonych przez Gminny Zespół Interdyscyplinarny oraz Gminną Komisję Rozwiązywania Problemów Alkoholowych pozwala nakreślić obraz występowania negatywnych zjawisk społecznych w analizowanym obszarze, do których należą zjawiska nadużywania alkoholu czy stosowania przemocy w rodzinie. Koncentracja takich zjawisk wpływa na stan społeczeństwa zamieszkującego badany obszar. Często jest przejawem patologicznych zachowań mieszkańców, gdzie koncentrują się również inne problemy społeczne, tj. demoralizacja dzieci, brak odpowiednich wzorców zachowań, problemy opiekuńczo-wychowawcze i problemy związane z prawidłowym prowadzeniem gospodarstwa domowego.

Wskaźnikiem uzupełniającym analizy w zakresie wyznaczania obszaru zdegradowanego był wiek produkcyjny oraz wiek poprodukcyjny osób zamieszkujących daną miejscowość, jako zmienne determinujące deficyty w najbliższej przyszłości, ze względu na stopień obciążenia demograficznego obszaru, na którym podejmowane będą działania rewitalizacyjne.

Tabela 3 Uwarunkowania społeczne – zestawienie danych według sołectw

Lp.	Sołectwo	Liczba ludności	Liczba osób									
			Zasiłki stałe	Zasiłki okresowe	Zasiłki celowe	Pomoc na dożywianie dzieci	Bezrobocie	Wiek przed - produkcyjny	Wiek poprodukcyjny	Niebieskie Karty	Interwencje policji	Postępowania GZI oraz GKRPA
1	Chełmsko (+Żabno)	406	2	5	3	2	9	72	70	0	40	4
2	Dębówko (+Orłowce)	159	1	4	1	10	4	36	27	0	11	0
3	Gaj-Poręba	66	1	1	1	1	3	18	5	0	4	0
4	Goraj	435	7	16	2	10	7	75	83	0	34	1
5	Krasne Dłusko	177	3	7	1	0	6	26	38	0	6	1
6	Krobielewo (+Nowiny)	116	0	0	0	1	5	24	27	0	1	0
7	Lubikowo (+Dziubielewo, Lubikówko)	315	6	12	4	2	10	49	80	1	28	4
8	Nowa Niedzwica (+Chełmicko)	263	0	4	1	0	6	43	61	0	77	2
9	Przytoczna (+Murawiec)	2319	16	109	81	25	57	452	538	8	115	21
10	Rokitno (+Rokitno-Stacja)	685	4	40	20	10	14	109	195	1	78	6
11	Strychy	177	2	5	0	3	3	45	31	1	33	3
12	Stryzewo (+Stryszki)	76	0	3	1	3	4	10	20	0	7	0
13	Twierdzielewo	68	1	4	0	0	5	16	7	0	20	0
14	Wierzbno	326	1	5	2	0	3	53	78	1	50	3
SUMA		5588	44	215	117	67	136	1028	1260	12	504	45

Źródło: opracowanie własne

Tabela 4 Uwarunkowania społeczne – wskaźnik IMD dla poszczególnych sołectw

Lp.	Sołectwo	Liczba ludności	Wskaźnik										IMD społeczne
			Zasiłki stałe	Zasiłki okresowe	Zasiłki celowe	Pomoc na dożywianie dzieci	Bezrobocie	Wiek przed -produkcyjny	Wiek poprodukcyjny	Niebieskie Karty	Interwencje policji	Postępowania GZI oraz GKRPA	
1	Chełmsko (+Żabno)	406	0,49	1,23	0,74	0,49	2,22	17,73	17,24	0,00	9,85	0,99	17
2	Dębówko (+Orłowce)	159	0,63	2,52	0,63	6,29	2,52	22,64	16,98	0,00	6,92	0,00	15
3	Gaj-Poręba	66	1,52	1,52	1,52	1,52	4,55	27,27	7,58	0,00	6,06	0,00	20
4	Goraj	435	1,61	3,68	0,46	2,30	1,61	17,24	19,08	0,00	7,82	0,23	18
5	Krasne Dłusko	177	1,69	3,95	0,56	0,00	3,39	14,69	21,47	0,00	3,39	0,56	19
6	Krobielewo (+Nowiny)	116	0,00	0,00	0,00	0,86	4,31	20,69	23,28	0,00	0,86	0,00	14
7	Lubikowo (+Dziubielewo, Lubikówko)	315	1,90	3,81	1,27	0,63	3,17	15,56	25,40	0,32	8,89	1,27	33
8	Nowa Niedrzwica (+Chełmicko)	263	0,00	1,52	0,38	0,00	2,28	16,35	23,19	0,00	29,28	0,76	18
9	Przytoczna (+Murawiec)	2319	0,69	4,70	3,49	1,08	2,46	19,49	23,20	0,34	4,96	0,91	29
10	Rokitno (+Rokitno-Stacja)	685	0,58	5,84	2,92	1,46	2,04	15,91	28,47	0,15	11,39	0,88	33
11	Strychy	177	1,13	2,82	0,00	1,69	1,69	25,42	17,51	0,56	18,64	1,69	27
12	Stryszewo (+Stryszki)	76	0,00	3,95	1,32	3,95	5,26	13,16	26,32	0,00	9,21	0,00	31
13	Twierdzielewo	68	1,47	5,88	0,00	0,00	7,35	23,53	10,29	0,00	29,41	0,00	24
14	Wierzбно	326	0,31	1,53	0,61	0,00	0,92	16,26	23,93	0,31	15,34	0,92	25
SUMA		5588	12,03	42,95	13,90	20,27	43,78	265,95	283,93	1,68	162,02	8,21	26,53

Źródło: opracowanie własne

METODOLOGIA INDEX OF MULTIPLE DEPRIVATION

Zapis matematyczny: Suma wartości społecznego IMD + ZIELONY (1 punkt) + ŻÓŁTY (2 punkty) + CZERWONY (3 punkty) + CZERWONY II (4 punkty) + CZERWONY III (5 punktów). W ramach wyznaczania wartości średniej koncentracji problemów na danych obszarze przyjęto wskaźnik o odpowiednim odchyleniu punktowym (30% punktów liczonych od wartości stałej – wartość punktowa stałej od 0,1 do 5, biorąc pod uwagę wskaźnik najniższy oraz najwyższy wartości średniej). W przypadku wartości stałych powyżej 5 punktów przyjęto odchylenie na poziomie 15%, ze względu na węższe spektrum oddziaływania zjawisk.

Tabela 5 Metodologiczna wartość wyliczenia wielkości koncentracji problemów społecznych

WIELKOŚĆ KONCENTRACJI PROBLEMÓW SPOŁECZNYCH											
ŚREDNIA W %											
Wartość stała		0,86	3,07	0,99	1,45	3,13	19,00	20,28	0,12	11,57	0,59
Przedział wartości		0,60-1,12	2,15-3,99	0,69-1,29	1,01-1,88	2,19-4,06	16,15-21,85	17,24-23,32	0,08-0,16	9,84-13,31	0,50-0,67
Poniżej średniej											
Średnia											
Powyżej średniej											

Źródło: opracowanie własne

IV.2 Diagnoza uwarunkowań gospodarczych

Ważnymi wskaźnikami, które należy traktować jako uzupełnienie prowadzonych analiz w wyznaczeniu obszaru zdegradowanego są dane w ramach **uwarunkowań gospodarczych**, gdzie analizie poddano współczynnik przedsiębiorczości jako liczba podmiotów gospodarczych przypadająca na zamieszkującą dany obszar liczbę ludności, a także współczynnik rozwoju przedsiębiorczości jako możliwości samodzielnego działania mieszkańców i potencjałów obszaru do zakładania własnych działalności gospodarczych. Wyższy wskaźnik przedsiębiorczości oznacza większą aktywność społeczną w rozwoju gospodarczym badanego obszaru. Z kolei niższy wskaźnik przedsiębiorczości oznacza mniejszą aktywność społeczną, która nie wpływa na rozwój gminy pod względem gospodarczym.

Tabela 6 Uwarunkowania gospodarcze – wskaźnik IMD dla poszczególnych sołectw

Lp.	Sołectwo	Liczba ludności	Liczba podmiotów gospodarczych	Współczynnik przedsiębiorczości (liczba podmiotów/liczbę ludności * 100)	Liczba nowopowstałych podmiotów gospodarczych	Współczynnik rozwoju przedsiębiorczości (liczba nowopowstałych podmiotów/liczbę ludności * 100)	Średnia sumaryczna łączna C=(A+B)/2	Współczynnik rozwoju przedsiębiorczości w stosunku do średniej sumarycznej łącznej
				(A)		(B)		(czerwone – poniżej, zielone – powyżej)
1	Chelmsko (+Żabno)	406	8	1,97	0	0,00	0,99	
2	Dębówko (+Orłowce)	159	14	8,81	1	0,63	4,72	
3	Gaj-Poręba	66	3	4,55	0	0,00	2,27	
4	Goraj	435	19	4,37	1	0,23	2,30	
5	Krasne Dłusko	177	6	3,39	1	0,56	1,98	
6	Krobielewo (+Nowiny)	116	2	1,72	1	0,86	1,29	
7	Lubikowo (+Dziubielewo, Lubikówko)	315	24	7,62	1	0,32	3,97	
8	Nowa Niedrzwica (+Chelmicko)	263	3	1,14	0	0,00	0,57	
9	Przytoczna (+Murawiec)	2319	150	6,47	10	0,43	3,45	
10	Rokitno (+Rokitno-Stacja)	685	18	2,63	1	0,15	1,39	
11	Strychy	177	9	5,08	1	0,56	2,82	
12	Stryzewo (+Stryzki)	76	0	0,00	0	0,00	0,00	
13	Twierdzielewo	68	6	8,82	1	1,47	5,15	
14	Wierzbo	326	24	7,36	0	0,00	3,68	
Średnia				4,57	Średnia	0,37	2,47	

Źródło: opracowanie własne

IV.3 Diagnoza uwarunkowań przestrzenno-funkcjonalnych

W obrębie **uwarunkowań przestrzenno-funkcjonalnych** za czynnik determinującym obszar jako teren zdegradowany uznano wskaźnik dostępności do sieci wodociągowej i kanalizacyjnej. Dostępność mieszkańców gminy do sieci wodociągowej, a przede wszystkim kanalizacyjnej stanowi o jakości życia mieszkańców danego obszaru. Rozwój sieci wodociągowo-kanalizacyjnej stanowi także istotny aspekt rozwoju osadnictwa i rozbudowy miejscowości pod względem mieszkalnictwa.

Tabela 7 Uwarunkowania przestrzenno-funkcjonalne – zestawienie danych według sołectw (wskaźnik dostępności do sieci kanalizacyjnej i wodociągowej)

Lp.	Sołectwo	Liczba zewidencjonowanych budynków mieszkalnych	Liczba przyłączy do sieci kanalizacyjnej i/lub przydomowych oczyszczalni ścieków	Wskaźnik dostępności do sieci kanalizacyjnej	Liczba przyłączy do sieci wodociągowej	Wskaźnik dostępności do sieci wodociągowej	Średnia sumaryczna łączna (A + B) / 2	Wskaźnik dostępności do sieci kanalizacyjnej i wodociągowej w stosunku do średniej sumarycznej łącznej
				(liczba przyłączy kan./liczbę budynków*100)		(liczba przyłączy wod./liczbę budynków*100)		(czerwone – poniżej, zielone – powyżej)
				(A)		(B)		x
1	Chełmsko (+Żabno)	97	53	54,64	96	98,97	76,80	
2	Dębówko (+Orłowce)	43	18	41,86	25	58,14	50,00	
3	Gaj-Poręba	12	0	0,00	0	0,00	0,00	
4	Goraj	94	62	65,96	87	92,55	79,26	
5	Krasne Dłusko	35	22	62,86	32	91,43	77,14	
6	Krobielowo (+Nowiny)	28	12	42,86	24	85,71	64,29	
7	Lubikowo (+Dziubielewo, Lubikówko)	163	53	32,52	50	30,67	31,60	
8	Nowa Niedzwica (+Chełmicko)	51	28	54,90	35	68,63	61,76	
9	Przytoczna (+Murawiec)	422	109	25,83	410	97,16	61,49	
10	Rokitno (+Rokitno-Stacja)	97	97	100,00	95	97,94	98,97	
11	Strychy	58	31	53,45	37	63,79	58,62	
12	Stryzewo (+Stryzki)	19	3	15,79	12	63,16	39,47	
13	Twierdzielewo	17	0	0,00	14	82,35	41,18	
14	Wierzbo	65	65	100,00	51	78,46	89,23	
Średnia				46,48	Średnia	72,07	59,27	x

Źródło: opracowanie własne

Wskaźnikiem determinującym życie mieszkańców obszaru wiejskiego w obszarze funkcjonalno-przestrzennym jest także dostępność do komunikacji publicznej. Najczęściej tereny wiejskie posiadają ograniczone możliwości komunikacyjne, które szczególnie dla osób starszych czy nieposiadających własnych środków transportu, stanowią istotny problem organizacyjny. Analiza wskaźnika dostępności do komunikacji publicznej została oparta na analizie liczby dziennych kursów PKS na terenie gminy. Większa liczba dziennych kursów autobusowych stwarza możliwości łatwiejszego dotarcia do instytucji publicznych, tj. urząd, biblioteka, ośrodek kultury, przychodnia itp. Z kolei mniejsza ich liczba ogranicza możliwości mieszkańców w dotarciu do ww. instytucji i rozwojowi życia społecznego, kulturalnego czy rekreacyjnego.

Tabela 8 Uwarunkowania przestrzenno-funkcjonalne – zestawienie danych według sołectw (wskaźnik dostępności do komunikacji publicznej)

Lp.	Sołectwo	Liczba dziennych kursów komunikacji	Średnia dostępność	Dostępności komunikacyjnej	Wskaźnik dostępności komunikacyjnej
		(A)	(B)	(C = A / B * 100)	(czerwone – poniżej, zielone –
1	Chełmsko (+Żabno)	2	3,57	56,02	
2	Dębówko (+Orłowce)	2	3,57	56,02	
3	Gaj-Poręba	2	3,57	56,02	
4	Goraj	2	3,57	56,02	
5	Krasne Dłusko	2	3,57	56,02	
6	Krobielewo (+Nowiny)	2	3,57	56,02	
7	Lubikowo (+Dziubielewo, Lubikówko)	2	3,57	56,02	
8	Nowa Niedrzwica (+Chełmicko)	2	3,57	56,02	
9	Przytoczna (+Murawiec)	18	3,57	504,20	
10	Rokitno (+Rokitno-Stacja)	2	3,57	56,02	
11	Strychy	8	3,57	224,09	
12	Stryzewo (+Stryzki)	2	3,57	56,02	
13	Twierdzielewo	2	3,57	56,02	
14	Wierzбно	2	3,57	56,02	
		3,57	x	100,04	x

Źródło: opracowanie własne

Obecność obiektów kulturalno-rekreacyjnych czy sportowych stanowi o potencjale rozwojowym społeczności zamieszkującej dany obszar, w którym taka infrastruktura istnieje. Jednakże, uwzględniając potrzeby osób ze szczególnymi potrzebami, o których mowa w ustawie z dnia 19 lipca 2019 r. o zapewnianiu dostępności osobom ze szczególnymi potrzebami, istotne znaczenie w procesie rewitalizacyjnym ma dostępność obiektów dla osób niepełnosprawnych, mieszkańców o ograniczonej sprawności ruchowej oraz innych dysfunkcji wpływających na niemożność korzystania z obiektów publicznych.

Zgodnie definicją zawartą w par. 3 pkt 6 Rozporządzenia Ministra Infrastruktury z dnia 12 kwietnia 2002 r. w sprawie warunków technicznych, jakim powinny odpowiadać budynki i ich usytuowanie², budynkiem użyteczności publicznej jest budynek przeznaczony na potrzeby administracji publicznej, wymiaru sprawiedliwości, kultury, kultu religijnego, oświaty, szkolnictwa wyższego, nauki, wychowania, opieki zdrowotnej lub społecznej. Analizując obiekty kulturalno-sportowe, tj. sale sportowe, instytucje kultury, obiekty sportowe należy wskazać, iż powinny one być dostępne w celu realizacji potrzeb mieszkańców, gdyż możliwość

²Rozporządzenie Ministra Infrastruktury z dnia 12 kwietnia 2002 r. w sprawie warunków technicznych, jakim powinny odpowiadać budynki i ich usytuowanie (Dz. U. 2019 poz. 1065).

realizacji oczekiwań społecznych na analizowanych obszarach jest powiązana z dostępnością obiektów. W szczególności dostępność odnosi się do osób wykluczonych ze względu na występujące dysfunkcje. W związku z tym niniejszy wskaźnik został wzięty pod uwagę w kontekście działań rewitalizacyjnych odnoszących się do uwarunkowań przestrzenno-funkcjonalnych. Dostępność jest uwarunkowaniem intermodalnym, odnoszącym się do kwestii rozwiązań architektonicznych, cyfrowych i komunikacyjno-informacyjnych, co ma zdecydowany związek z potencjałami danego obszaru w ramach rewitalizacji.

Tabela 9 Uwarunkowania przestrzenno-funkcjonalne – zestawienie danych według sołectw (wskaźnik dostępności do obiektów publicznych)

Lp.	Sołectwo	Liczba ludności	Liczba obiektów kulturalno-sportowych	Liczba obiektów kulturalno-sportowych dostosowanych architektonicznie do osób ze szczególnymi potrzebami	Dostępność komunikacyjna do obiektu (architektoniczna/samodzielne dotarcie do obiektu) TAK -	Dostępność cyfrowa i komunikacyjno-informacyjna obiektów TAK - 1p./NIE - 0p.	Suma (A + B + C + D)	Wskaźnik dostępności do obiektów publicznych w stosunku do średniej sumarycznej (czerwone – poniżej, zielone – powyżej)
					(A)	(B)		
1	Chelmsko (+Żabno)	406	3	2	1	0	6	
2	Dębówko (+Orłowce)	159	1	0	1	0	2	
3	Gaj-Poręba	66	1	0	1	0	2	
4	Goraj	435	3	0	2	1	6	
5	Krasne Dłusko	177	1	1	1	0	3	
6	Krobielewo (+Nowiny)	116	2	0	1	0	3	
7	Lubikowo (+Dziubielewo, Lubikówko)	315	2	1	1	0	4	
8	Nowa Niedrzwica (+Chelmiczko)	263	2	1	2	0	5	
9	Przytoczna (+Murawiec)	2319	4	2	2	1	9	
10	Rokitno (+Rokitno-Stacja)	685	2	1	1	1	5	
11	Strychy	177	2	1	1	1	5	
12	Stryszewo (+Stryżki)	76	2	0	1	0	3	
13	Twierdzi elewo	68	1	0	1	0	2	
14	Wierzбно	326	3	1	2	0	6	
Średnia sumaryczna					1,29	0,29	4,36	x

Źródło: opracowanie własne

METODOLOGIA INDEX OF MULTIPLE DEPRIVATION

Łączna wartość IMD w uwarunkowaniach przestrzenno-funkcjonalnych na obszarze miejskim jest sumą wskaźnika dostępności do sieci kanalizacyjnej i wodociągowej oraz dostępności do obiektów publicznych na badanych obszarze.

Zapis matematyczny: ZIELONY (1 punkt) + ŻÓŁTY (2 punkty) + CZERWONY (3 punkty) + CZERWONY II (4 punkty) + CZERWONY III (5 punktów).

Tabela 10 Uwarunkowania przestrzenno-funkcjonalne – wskaźnik IMD dla poszczególnych sołectw

Lp.	Sołectwo	Wskaźnik dostępności do sieci kanalizacyjnej i wodociągowej w stosunku do średniej sumarycznej łącznej	Wskaźnik dostępności komunikacyjnej	Wskaźnik dostępności do obiektów publicznych w stosunku do średniej sumarycznej	IMD przestrzenno-funkcjonalne
1	Chełmsko (+Żabno)				5
2	Dębówko (+Orłowce)				12
3	Gaj-Poręba				12
4	Goraj				5
5	Krasne Dłusko				8
6	Krobielewo (+Nowiny)				8
7	Lubikowo (+Dziubielewo, Lubikówko)				12
8	Nowa Niedzwica (+Chełmicko)				5
9	Przytoczna (+Murawiec)				3
10	Rokitno (+Rokitno-Stacja)				5
11	Strychy				5
12	Stryzewo (+Stryzki)				12
13	Twierdzielewo				12
14	Wierzbno				5
Średnia sumaryczna					7,79

Źródło: opracowanie własne

IV.4 Diagnoza uwarunkowań środowiskowych

Jakość środowiska przyrodniczego i naturalnego stanowi istotny element świadczący o potencjale regionalnym w kontekście odpowiedniej jakości życia oraz potencjału obszaru pod względem osiedlania się mieszkańców. Ważnym aspektem **uwarunkowań środowiskowych** jest wskaźnik zanieczyszczenia azbestem. Dane dotyczące ilości azbestu na obszarze gminy pozwalają na wyznaczenie obszaru zdegradowanego, gdyż występowanie azbestu świadczy o źródle zanieczyszczenia, które negatywnie wpływa na zdrowie mieszkańców.

Tabela 11 Uwarunkowania środowiskowe - zestawienie danych według sołectw (wskaźnik zanieczyszczenia azbestem)

Lp.	Sołectwo	Ilość zewidencjonowanego azbestu [kg]	Ilość zutyliзованego azbestu [kg]	Procentowe zutyliowanie azbestu	Wskaźnik zanieczyszczenia azbestem [%]	Wskaźnik zanieczyszczenia azbestem w stosunku do średniej sumarycznej (czerwone – powyżej, zielone – poniżej, szare - brak wartości)
		(A)	(B)	(C = B / A * 100)	D = [100%-C]	
1	Chełmsko (+Żabno)	102 212,00	12 679,92	12,41	87,59	
2	Dębówko (+Orłowce)	34 584,00	4 631,00	13,39	86,61	
3	Gaj-Poreba	3 696,00	233,09	6,31	93,69	
4	Goraj	54 956,00	16 488,67	30,00	70,00	
5	Krasne Dłusko	58 871,23	17 633,00	29,95	70,05	
6	Krobielęwo (+Nowiny)	71 467,00	3 495,91	4,89	95,11	
7	Lubikowo (+Dziubielewo, Lubikówko)	61 745,00	39 395,84	63,80	36,20	
8	Nowa Niedrzwica (+Chełmicko)	21 626,00	5 407,05	25,00	75,00	
9	Przytoczna (+Murawiec)	477 579,00	118 071,78	24,72	75,28	
10	Rokitno (+Rokitno-Stacja)	89 782,00	29 760,06	33,15	66,85	
11	Strychy	72 081,24	13 915,00	19,30	80,70	
12	Stryszewo (+Stryzki)	23 529,00	9 515,00	40,44	59,56	
13	Twierdzielewo	29 612,00	8 716,07	29,43	70,57	
14	Wierzbno	107 140,00	40 200,99	37,52	62,48	
Średnia sumaryczna					73,55	

Źródło: opracowanie własne

Dodatkowo analizie poddano wskaźnik nieekologicznych źródeł ciepła. Przeanalizowano liczbę wysokoemisyjnych źródeł ciepła w stosunku do ogólnej liczby źródeł ciepła i na tej podstawie określony został wskaźnik zanieczyszczenia powietrza atmosferycznego i występowania smogu. Jakość powietrza świadczy także o jakości życia mieszkańców oraz o potencjale rozwojowym gminy pod względem atrakcyjności do osiedlania się.

Tabela 12 Uwarunkowania przestrzenno-funkcjonalne - zestawienie danych według sołectw (wskaźnik zanieczyszczenia powietrza atmosferycznego)

Lp.	Sołectwo	Ogólna liczba źródeł ciepła	Liczba źródeł ciepła wysokoemisyjnych	Wskaźnik zanieczyszczenia powietrza [%]	Wskaźnik zanieczyszczenia powietrza w stosunku do średniej sumarycznej
		(A)	(B)	(C=B/A*100)	(czerwone – powyżej, zielone – poniżej)
1	Chełmsko (+Żabno)	190	158	83,16	
2	Dębówko (+Orłowce)	53	48	90,57	
3	Gaj-Poręba	34	28	82,35	
4	Goraj	189	169	89,42	
5	Krasne Dłusko	109	90	82,57	
6	Krobielewo (+Nowiny)	38	31	81,58	
7	Lubikowo (+Dziubielewo, Lubikówko)	268	175	65,30	
8	Nowa Niedzwica (+Chełmicko)	121	88	72,73	
9	Przytoczna (+Murawiec)	1049	458	43,66	
10	Rokitno (+Rokitno-Stacja)	187	151	80,75	
11	Strychy	80	60	75,00	
12	Stryzewo (+Stryzki)	31	24	77,42	
13	Twierdzielewo	25	22	88,00	
14	Wierzbo	132	85	64,39	
Średnia sumaryczna				76,92	

Źródło: opracowanie własne

METODOLOGIA INDEX OF MULTIPLE DEPRIVATION

Łączna wartość IMD w uwarunkowaniach środowiskowych na obszarze miejskim i wiejskim jest sumą wskaźnika zanieczyszczenia azbestem oraz zanieczyszczenia powietrza na analizowanym obszarze.

Zapis matematyczny: ZIELONY (1 punkt) + CZERWONY I (3 punkty) + CZERWONY II (4 punkty)

Tabela 13 Uwarunkowania środowiskowe - wskaźnik IMD dla poszczególnych sołectw

Lp.	Sołectwo	Wskaźnik zanieczyszczenia azbestem w stosunku do średniej sumarycznej	Wskaźnik zanieczyszczenia powietrza w stosunku do średniej sumarycznej	IMD środowiskowe
1	Chełmsko (+Żabno)			7
2	Dębówko (+Orłowce)			7
3	Gaj-Poręba			7
4	Goraj			4
5	Krasne Dłusko			4
6	Krobielewo (+Nowiny)			7
7	Lubikowo (+Dziubielewo, Lubikówko)			2
8	Nowa Niedzwica (+Chełmicko)			4
9	Przytoczna (+Murawiec)			4
10	Rokitno (+Rokitno-Stacja)			4
11	Strychy			4
12	Stryzewo (+Stryzki)			4
13	Twierdzielewo			4
14	Wierzbo			2
Średnia sumaryczna				4,57

Źródło: opracowanie własne

IV.5 Diagnoza uwarunkowań technicznych

Z kolei uwzględniając **uwarunkowania techniczne** w ramach wyznaczania obszaru zdegradowanego na terenie gminy Przytoczna wzięto pod uwagę wskaźnik potencjalnego zużycia technicznego budynków jako utratę wartości budowlanej wynikającej z upływu czasu. Degradacja budynków mieszkalnych stanowi również informację o sytuacji finansowej ludności zamieszkujących obszar zdegradowany. Wyższy wskaźnik potencjalnego zużycia technologicznego budynków niesie za sobą informację o niższych możliwościach finansowych osób zamieszkujących te budynki. Analiza tego wskaźnika określa także wielkość zapotrzebowania na prace remontowe oraz charakteryzuje podobszar z dużą częstotliwością występowania zdegradowanych budynków jako obszar mało atrakcyjny do zamieszkania, co w efekcie przekłada się na niski potencjał społeczno-gospodarczy i brak potencjalnych możliwości rozwojowych.

Tabela 14 Uwarunkowania techniczne - wskaźnik IMD dla poszczególnych sołectw

Lp.	Sołectwo	Liczba ludności	Liczba zewidencjonowanych budynków mieszkalnych	Liczba budynków mieszkalnych wybudowanych przed 1970 r.	Wskaźnik potencjalnego zużycia technicznego budynków (utrata wartości budowlanej wynikającej z upływu czasu)	Wskaźnik potencjalnego zużycia technicznego budynków do wartości średniej sumarycznej
			(A)	(B)	(C = B / A * 100)	(czerwone – powyżej, zielone – poniżej)
1	Chelmsko (+Żabno)	406	97	76	78,35	
2	Dębówko (+Orłowce)	159	43	30	69,77	
3	Gaj-Poreba	66	12	9	75,00	
4	Goraj	435	94	85	90,43	
5	Krasne Dłusko	177	35	27	77,14	
6	Krobielewo (+Nowiny)	116	28	21	75,00	
7	Lubikowo (+Dziubielewo, Lubikówko)	315	163	89	54,60	
8	Nowa Niedzwica (+Chelmicko)	263	51	39	76,47	
9	Przytoczna (+Murawiec)	2319	422	319	75,59	
10	Rokitno (+Rokitno-Stacja)	685	97	62	63,92	
11	Strychy	177	58	30	51,72	
12	Stryzewo (+Stryzki)	76	19	16	84,21	
13	Twierdzielewo	68	17	15	88,24	
14	Wierzbnio	326	65	46	70,77	
Średnia sumaryczna					73,66	

Źródło: opracowanie własne

IV.6 Obszar zdegradowany i obszar rewitalizacji

Wybór obszarów wskazanych do objęcia procesem rewitalizacji jest wynikiem gruntownej diagnozy zjawisk kryzysowych występujących na terenie gminy Przytoczna oraz jest wynikiem ustalenia ich koncentracji terytorialnej. W oparciu o przeprowadzone analizy ilościowe i jakościowe określono obszar zdegradowany, który został określony w oparciu o wartości łączne uwarunkowań społecznych przewyższające **średnią sumaryczną wynoszącą wartość 26,53 punktów**.

Na podstawie wyników uzyskanych w ramach uwarunkowań społecznych, gospodarczych, przestrzenno-funkcjonalnych, środowiskowych oraz technicznych wskazano obszary rewitalizacji, które zostały wyznaczone na podstawie Index of Multiple Deprivation. **Wyliczenie IMD ogólnego (łącznego) obejmowało wyliczenie wartości punktowej IMD społecznego oraz dodania wyników poszczególnych IMD dla każdego uwarunkowania, przyjmując ocenę jak przy analizie poszczególnych uwarunkowań**, czyli metodologia IMD obejmowała ocenę 3 punkty (**kolor czerwony**), a za każdy kolejny obszar oznaczony na czerwono stanowiącą odstępstwo od średniej dla gminy dodatkowy jeden punkt, czyli odpowiednio: 1 obszar (3 punkty), 2 obszary (3 punkty + 1), 3 obszary (3 punkty + 1 + 1). Obszary oznaczone na inne kolory odpowiednio: 1 punkt (**kolor zielony**), 2 punkty (**kolor żółty**). Wynikiem tak prowadzonej analizy było wskazanie wartości IMD ogólnego. Zsumowano wartości w poszczególnych IMD w celu wskazania wartości łącznej, wynoszącej **średnią sumaryczną o wartości 32,86**. **Obszary, których wartość w łącznym IMD przekracza średnią sumaryczną, ponadto uznane zostały za obszary zdegradowane ze względu na wysoki stopień degradacji społecznej oraz posiadają wysokie wartości w przynajmniej jednym uwarunkowaniu (poza społecznym)**.

Tabela 15 Obszar zdegradowany - IMD łączne dla gminy Przytoczna

Lp.	Sołectwo	IMD społeczne	IMD gospodarcze	IMD przestrzenno-funkcjonalne	IMD środowiskowe	IMD techniczne	IMD
1	Chelmsko (+Żabno)	17					30
2	Dębówko (+Orłowce)	15					24
3	Gaj-Poreba	20					38
4	Goraj	18					27
5	Krasne Dłusko	19					32
6	Krobielewo (+Nowiny)	14					32
7	Lubikowo (+Dziubielewo, Lubikówko)	33					39
8	Nowa Niedrzwica (+Chelmicko)	18					27
9	Przytoczna (+Murawiec)	29					35
10	Rokitno (+Rokitno-Stacja)	33					39
11	Strychy	27					31
12	Stryzewo (+Stryzki)	31					44
13	Twierdzielewo	24					33
14	Wierzbo	25					29
Średnia sumaryczna							32,86

Źródło: opracowanie własne

Ustawa o rewitalizacji z dnia 9 października 2015 r. stanowi, że działaniom rewitalizacyjnym może zostać poddany obszar gminy znajdujący się w stanie kryzysowym z powodu koncentracji negatywnych zjawisk społecznych, w szczególności bezrobocia, ubóstwa, przestępczości, niskiego poziomu edukacji lub kapitału społecznego, a także niewystarczającego poziomu uczestnictwa w życiu publicznym i kulturalnym, w przypadku występowania na nim ponadto negatywnych zjawisk w sferze gospodarczej, środowiskowej, przestrzenno-funkcjonalnej lub technicznej. Przyjęta m.in. w ustawie definicja rewitalizacji jest bardzo rozbudowana i brzmi następująco: „Rewitalizacja stanowi proces wyprowadzania ze stanu kryzysowego obszarów zdegradowanych, prowadzony w sposób kompleksowy, poprzez zintegrowane działania na rzecz lokalnej społeczności, przestrzeni i gospodarki, skoncentrowane terytorialnie, prowadzone przez interesariuszy rewitalizacji na podstawie gminnego programu rewitalizacji”.

Definicja ustawowa określa obszar zdegradowany jako: „**obszar gminy znajdujący się w stanie kryzysowym z powodu koncentracji negatywnych zjawisk społecznych, w szczególności bezrobocia, ubóstwa, przestępczości, niskiego poziomu edukacji lub kapitału społecznego, a także niewystarczającego poziomu uczestnictwa w życiu publicznym i kulturalnym, można wyznaczyć jako obszar zdegradowany w przypadku występowania na nim ponadto co najmniej jednego z następujących negatywnych zjawisk: gospodarczych (...), środowiskowych (...), przestrzenno-funkcjonalnych (...) lub technicznych (...)**”. Obszar zdegradowany jest więc przede wszystkim obszarem o problemach społecznych. Nie można

wykluczyć faktu, że znajdują się na nim obszary zaniedbane lub zdewastowane, jednak nie należy utożsamiać tych zjawisk. Za obszar zdegradowany na terenie gminy Przytoczna uznaje się następujące podobszary (sołectwa): Gaj-Poreba, Lubikowo, Przytoczna, Rokitno, Struszewo oraz Twierdzielewo.

Z kolei obszar rewitalizacji ustawodawcy zdefiniowali jako: „**obszar obejmujący całość lub część obszaru zdegradowanego, cechujący się szczególną koncentracją negatywnych zjawisk (...), na którym z uwagi na istotne znaczenie dla rozwoju lokalnego gmina zamierza prowadzić rewitalizację (...)**”.

W ramach wyznaczania obszaru zdegradowanego wyznaczono jednostki, gdzie zidentyfikowano stan kryzysowy wynikający z natężenia problemów społecznych i co najmniej jednego z problemów w sferze gospodarczej, środowiskowej, przestrzenno-funkcjonalnej lub technicznej. Dodatkowymi argumentami wyznaczającym obszary do zrewitalizowania są ważne funkcje społeczno-gospodarcze oraz stan zagospodarowania terenów możliwych do przeprowadzenia działań rewitalizacyjnych. Zgodnie z ustawą o rewitalizacji obszar zdegradowany musi obejmować występowanie przede wszystkim natężenia problemów społecznych, dlatego do obszaru zdegradowanego zaliczone zostały tylko jednostki administracyjne, dla których zidentyfikowano występowanie problemów w sferze społecznej. Wymienione powyżej wydzielone podobszary wskazują na potrzebę wprowadzenia działań naprawczych i wyprowadzenia z sytuacji kryzysowej, a w konsekwencji umożliwienia wskazanym podobszaram warunków do rozwoju w kontekście zarówno społecznym, infrastrukturalnym, środowiskowym, urbanistycznym.

Wysokie wskaźniki negatywne koncentracji uwarunkowań społecznych (wyznaczonych w oparciu o średni wskaźnik przekraczający średnią sumaryczną IMD dla danego obszaru) pozwalają na wyznaczenie obszaru zdegradowanego. Następnie obszar zdegradowany analizowany jest w pozostałych uwarunkowaniach (m.in. technicznym, środowiskowym, przestrzenno-funkcjonalnym i gospodarczym) i w przypadku wystąpienia wysokiej koncentracji w co najmniej jednym uwarunkowaniu, zaliczony zostaje do obszaru rewitalizacji.

Brak wysokiej koncentracji problemów w uwarunkowaniach społecznych uniemożliwia zaliczenie całego obszaru zdegradowanego do obszaru rewitalizacji. Zatem sołectwa: Gaj-Poreba i Twierdzielewo, ze względu na brak obszaru zdegradowanego w uwarunkowaniach

społecznych, nie stanowią obszaru wskazanego do rewitalizacji. Za obszar rewitalizacji na terenie gminy Przytoczna uznaje się następujące podobszary (sołectwa): Lubikowo, Przytoczna, Rokitno oraz Stryszewo.

Tabela 16 Obszar rewitalizacji w gminie Przytoczna

Lp.	Sołectwo	IMD społeczne	IMD gospodarcze	IMD przestrzenn-funkcjonalne	IMD środowiskowe	IMD techniczne	IMD
1	Chelmsko (+Żabno)	17					30
2	Dębówko (+Orłowce)	15					24
3	Gaj-Poręba	20					38
4	Goraj	18					27
5	Krasne Dłusko	19					32
6	Krobielewo (+Nowiny)	14					32
7	Lubikowo (+Dziubielewo, Lubikówko)	33					39
8	Nowa Niedzwica (+Chelmicko)	18					27
9	Przytoczna (+Murawiec)	29					35
10	Rokitno (+Rokitno-Stacja)	33					39
11	Strychy	27					31
12	Stryszewo (+Stryszki)	31					44
13	Twierdzielewo	24					33
14	Wierzbno	25					29
Średnia sumaryczna							32,86

Źródło: opracowanie własne

Zgodnie z art. 10 ust. 2 ustawy o rewitalizacji, **obszar rewitalizacji nie może być większy niż 20% powierzchni gminy oraz zamieszkały przez więcej niż 30% liczby mieszkańców gminy.** Obszar rewitalizacji może być podzielony na podobszary, w tym podobszary nieposiadające ze sobą wspólnych granic. W ramach przeprowadzonej analizy **obszar rewitalizacji został wyznaczony na 4 podobszarach.** Obszar rewitalizacji został wskazany w stosunku do ogólnej liczby ludności gminy Przytoczna wynoszącej na koniec roku 2021: 5 588 osób na podstawie danych Urzędu Gminy Przytoczna oraz całkowitej powierzchni gminy wynoszącej 18 480 ha na podstawie danych GUS BDL.

W związku z zakwalifikowaniem obszaru miejscowości Przytoczna do obszaru rewitalizacji przeprowadzono pogłębioną analizę obszaru, pozwalającą na określenie obszaru o szczególnym natężeniu negatywnych uwarunkowań społecznych, tak aby możliwe było wydzielenie obszaru zamieszkałego, na którym powinny zostać zaplanowane zadania rewitalizacyjne. Opierając się na pogłębionej analizie danych dokonano zawężenia obszaru rewitalizacji względem obszaru zdegradowanego obejmującego cały obszar miejscowości Przytoczna.

Wyznaczono **obszar rewitalizacji gminy Przytoczna obejmujący powierzchnię 342,8 ha (1,85% ogólnej powierzchni gminy), którą zamieszkuje 1671 mieszkańców (29,90 % ogólnej liczby mieszkańców gminy)**. Wyznaczony obszar spełnia wymagania ustawowe odnośnie limitów wielkości obszaru i liczby mieszkańców, gdzie będą realizowane zadania rewitalizacyjne.

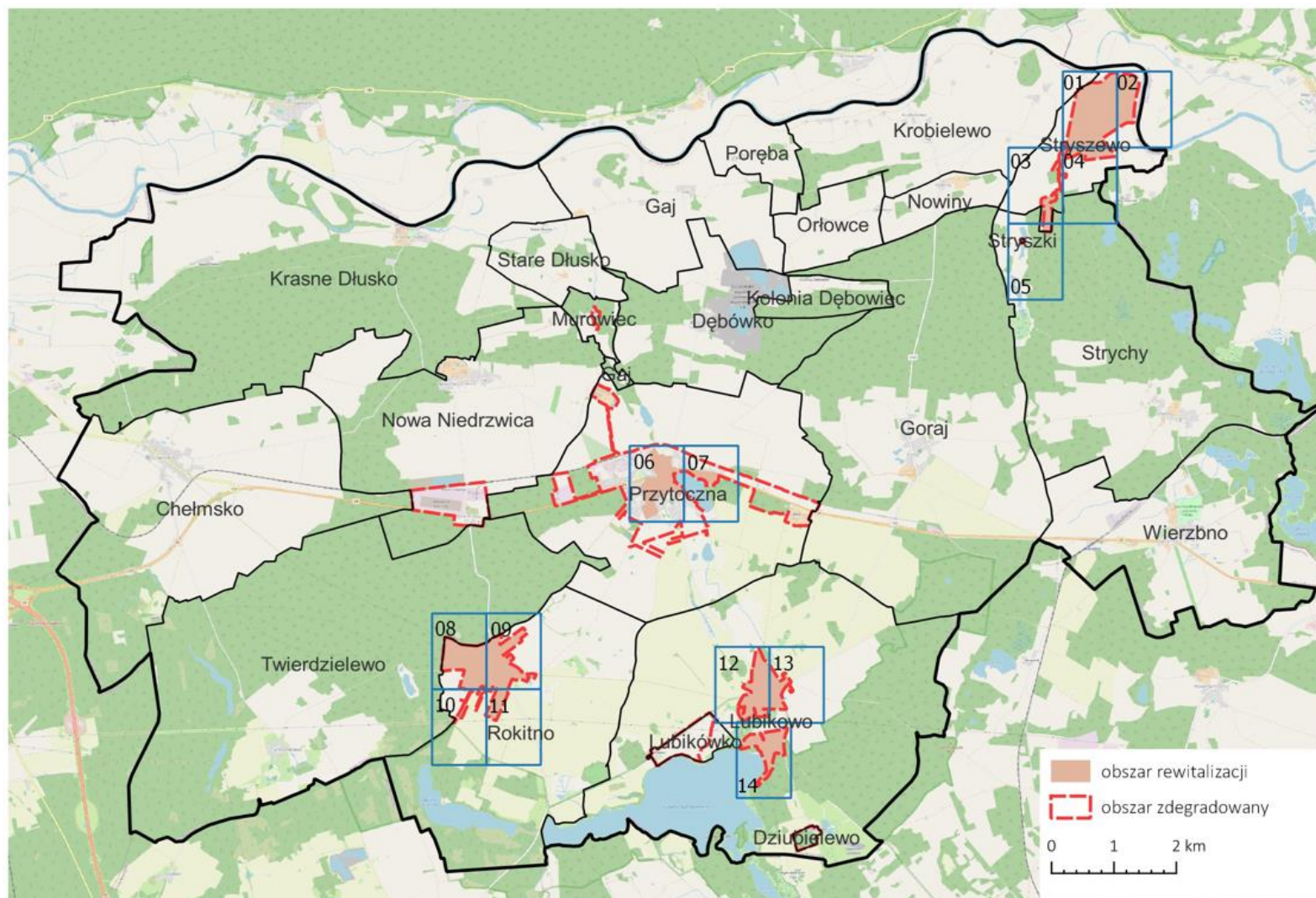
Tabela 17 Powierzchnia i liczba ludności wyznaczonego obszaru rewitalizacyjnego na terenie gminy Przytoczna

Lp.	Obszary rewitalizacji	Powierzchnia	Liczba ludności
1	Przytoczna	46,15	690
2	Rokitno	98	685
3	Lubikowo	51,32	180
4	Stryzewo	121,23	76
5	Lubikowo II	26,1	40
	RAZEM	342,8	1671
	%	1,85	29,90

Źródło: opracowanie własne

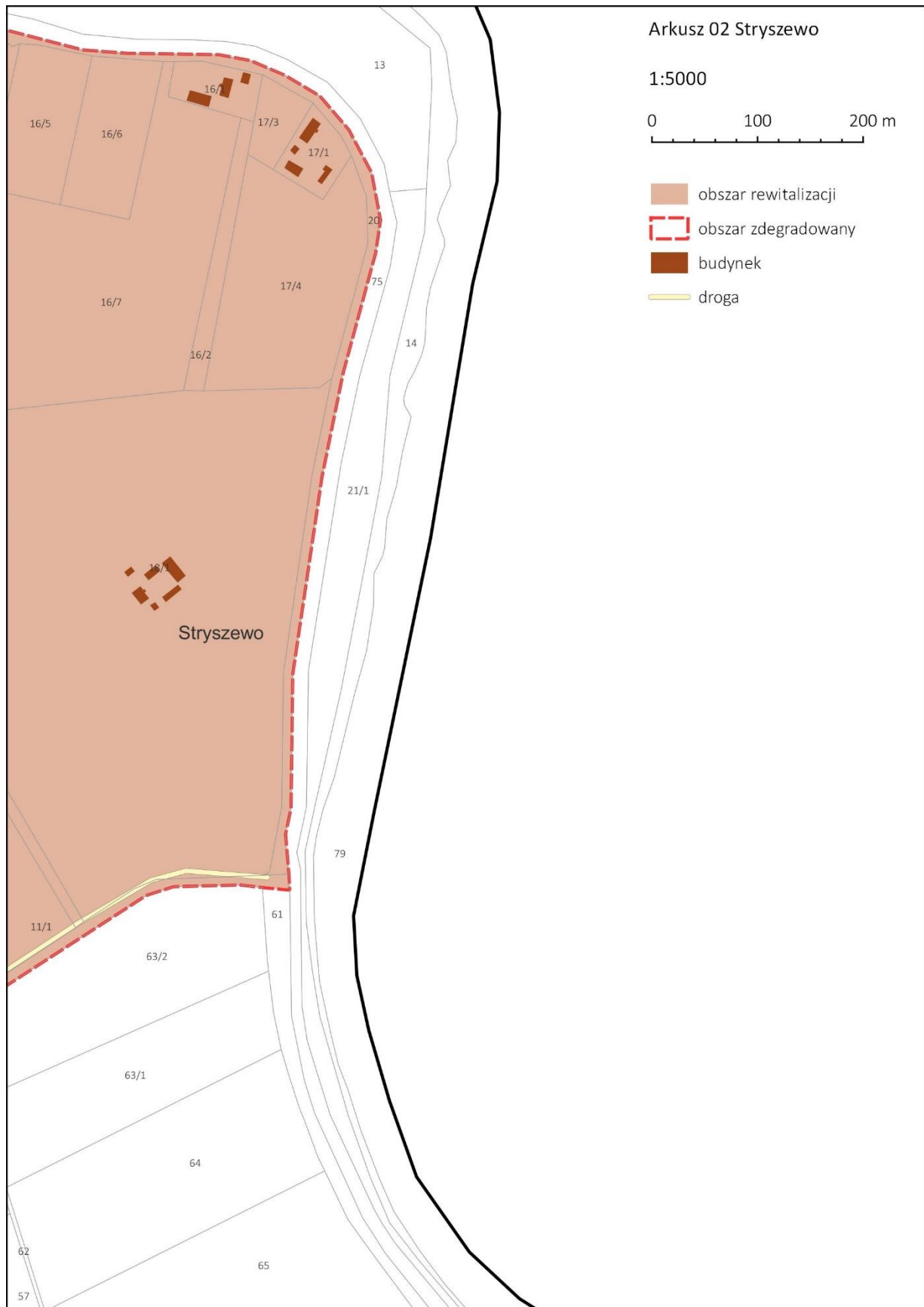
Wyznaczony obszar rewitalizacji na terenie gminy Przytoczna został przedstawiony na mapie poglądowej poniżej, gdzie wyodrębniono 14 arkuszy map przedstawiających cały obszar rewitalizacji, czyli sołectwa: Lubikowo, Przytoczna, Rokitno oraz Stryzewo. Należy jednak podkreślić, iż ze względu na uwarunkowania terytorialne położenia sołectwa Lubikowo, którego obszar przedzielony jest znacznymi obszarami niezamieszkałymi, wydzielono odrębny obszar rewitalizacji, który został nazwany Lubikowo II. Niniejsze działanie miało na celu zapewnienie spójności obszarów oraz możliwości realizacji na nich kompleksowych działań rewitalizacyjnych.

Mapa 1 Obszar rewitalizacji na terenie gminy Przytoczna



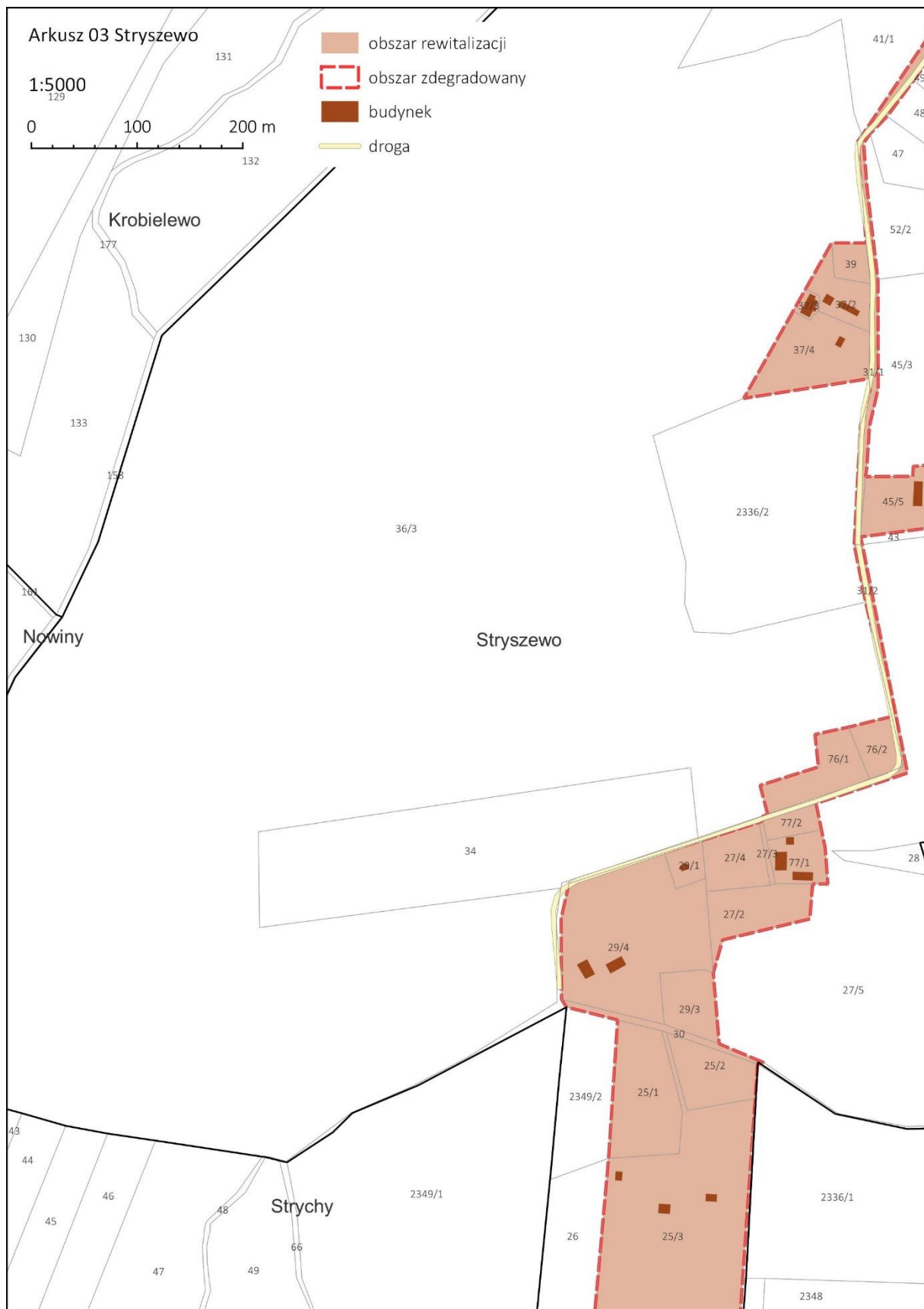
Źródło: opracowanie własne

Mapa 3 Arkusz 02 Podobszar rewitalizacji – Stryzewo



Źródło: opracowanie własne

Mapa 4 Arkusz 03 Podobszar rewitalizacji – Stryzewo



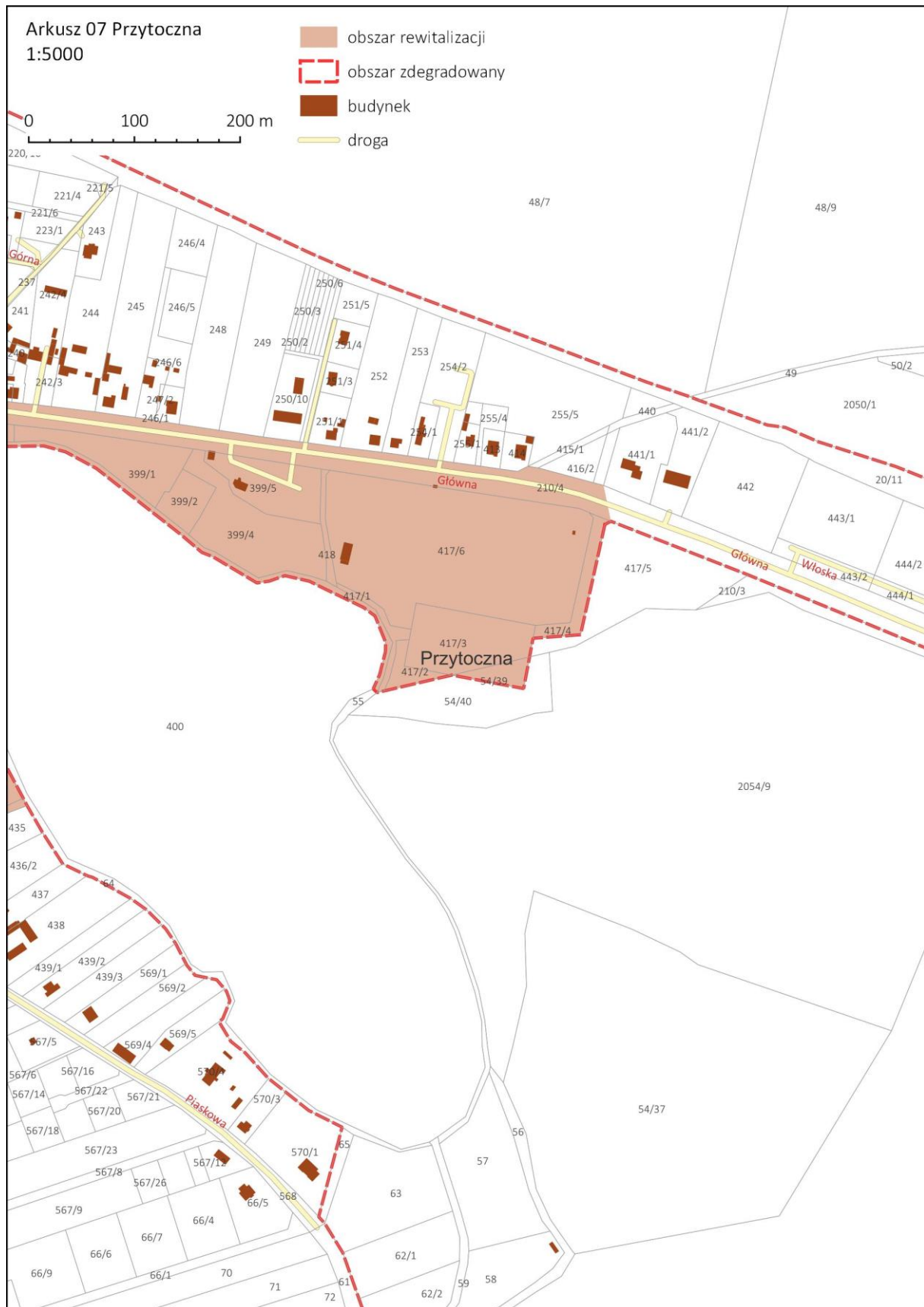
Źródło: opracowanie własne

Mapa 5 Arkusz 04 Podobszar rewitalizacji – Stryzewo



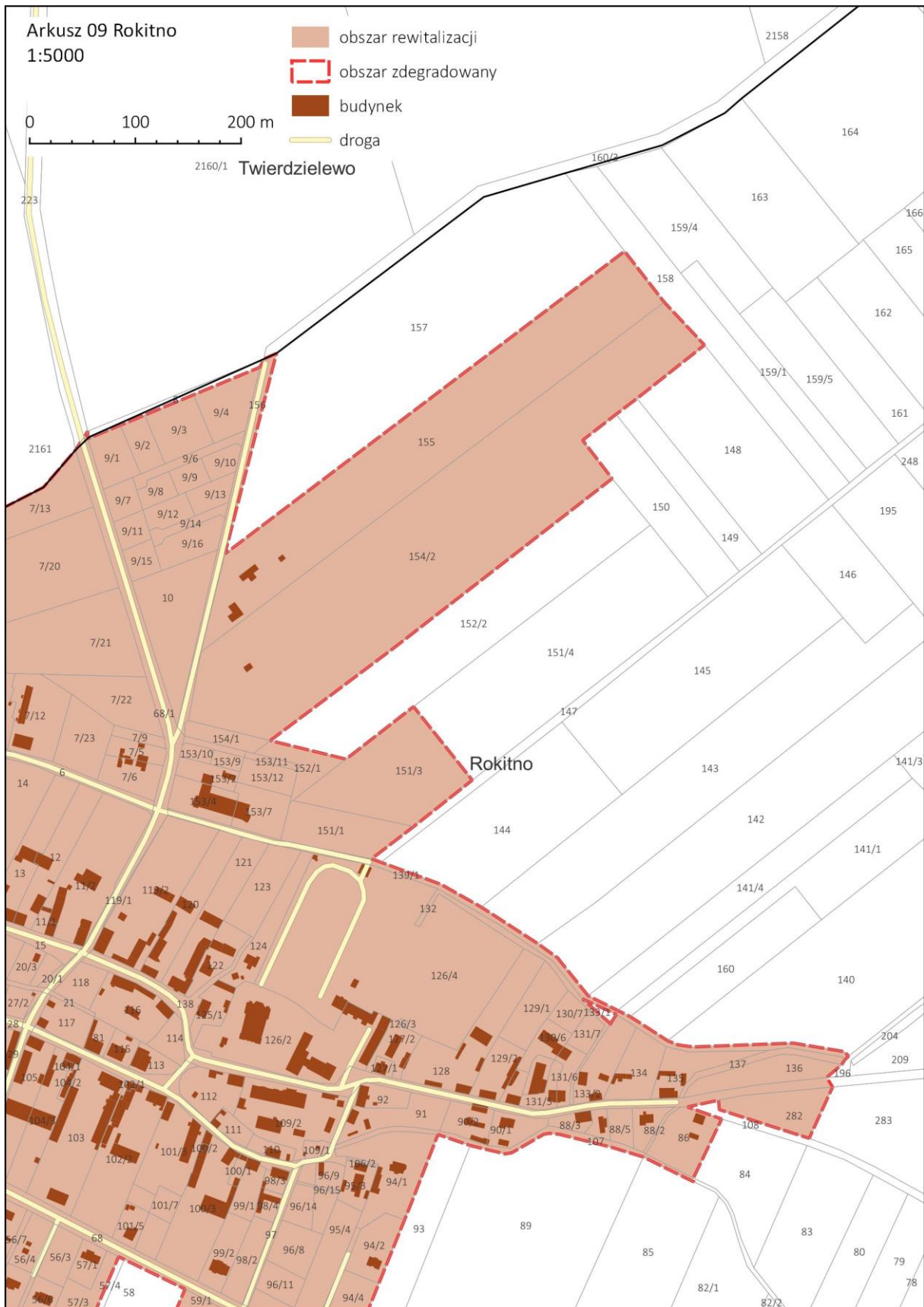
Źródło: opracowanie własne

Mapa 8 Arkusz 07 Podobszar rewitalizacji – Przytoczna



Źródło: opracowanie własne

Mapa 10 Arkusz 09 Podobszar rewitalizacji – Rokitno



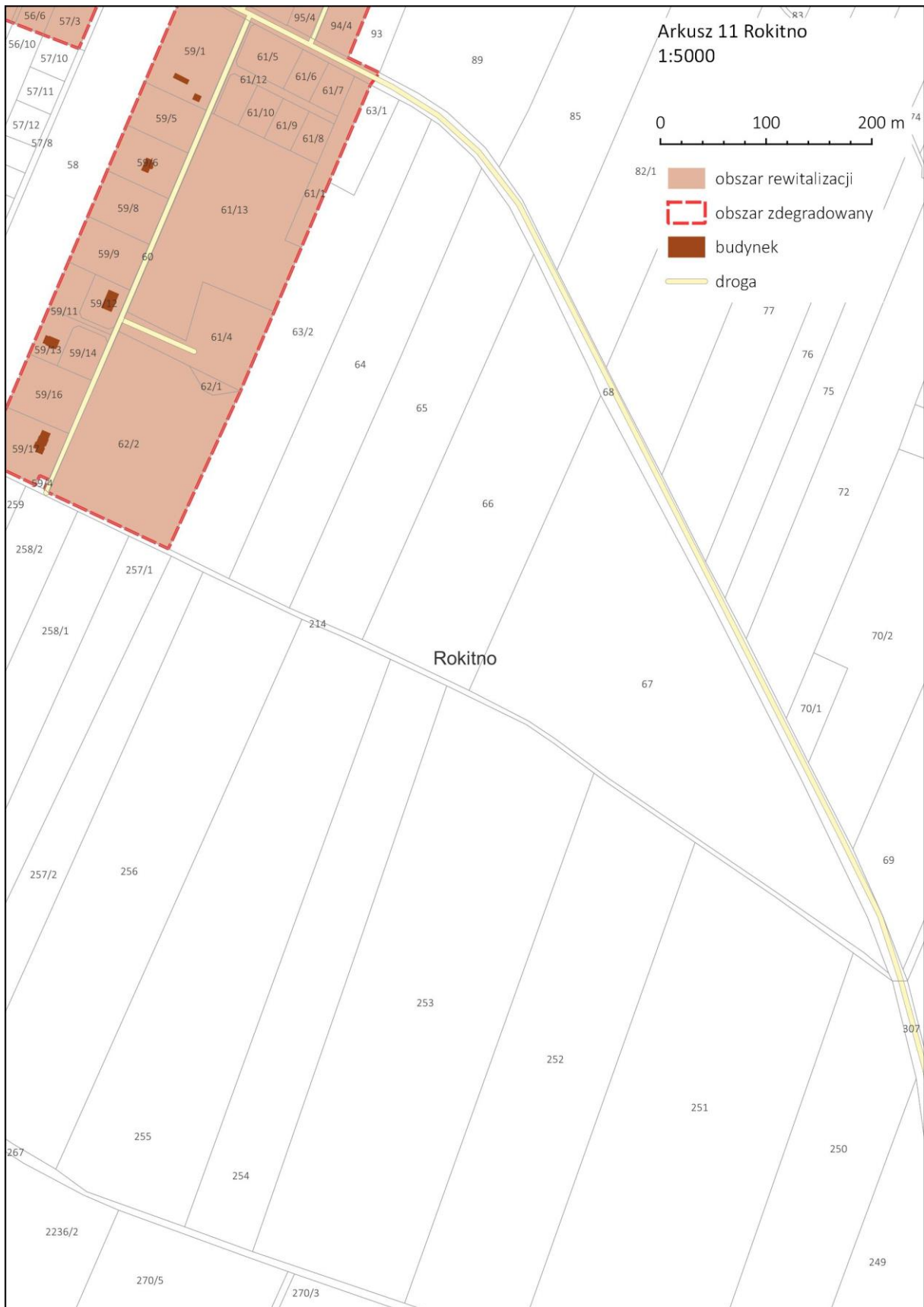
Źródło: opracowanie własne

Mapa 11 Arkusz 10 Podobszar rewitalizacji – Rokitno



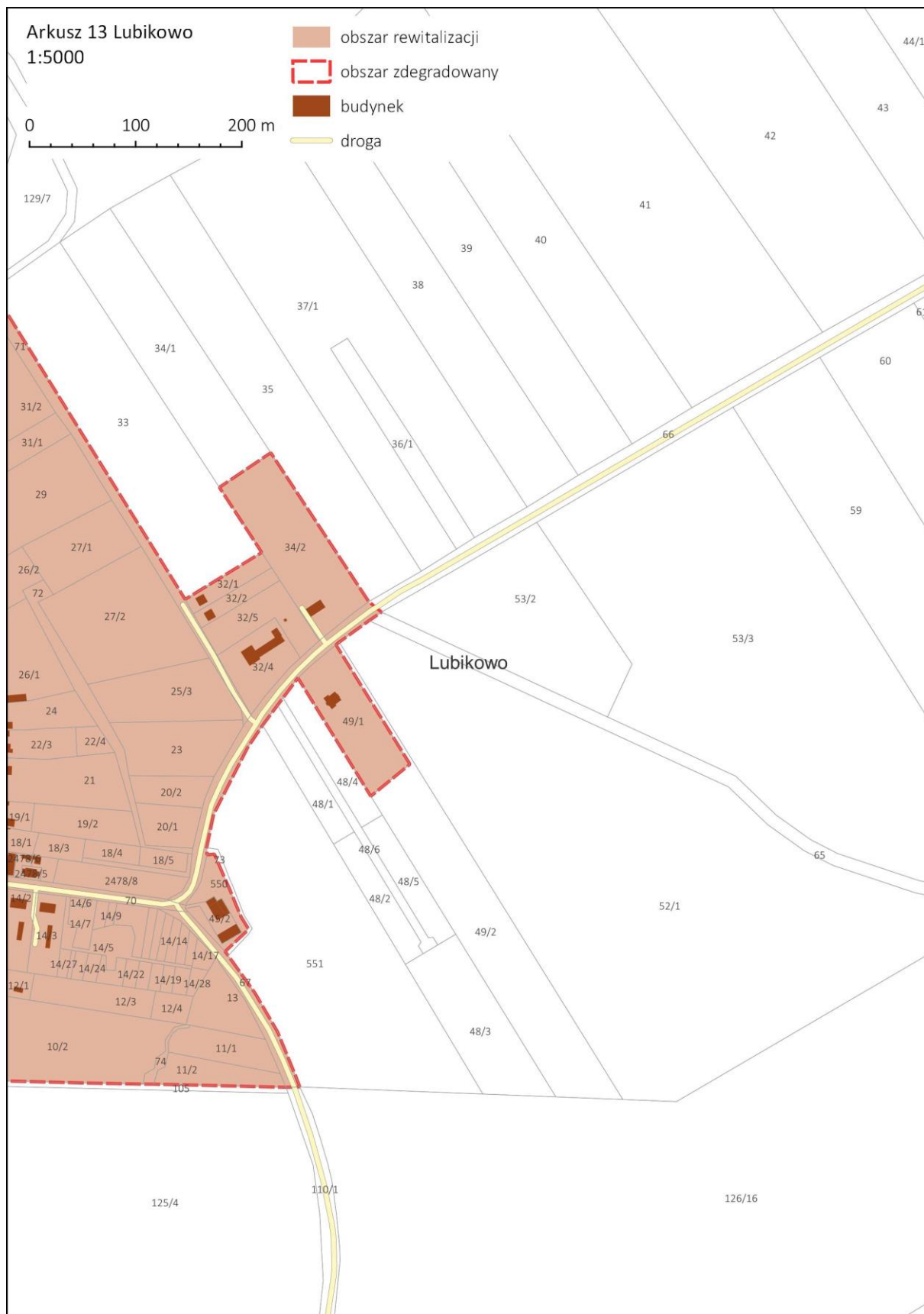
Źródło: opracowanie własne

Mapa 12 Arkusz 11 Podobszar rewitalizacji – Rokitno



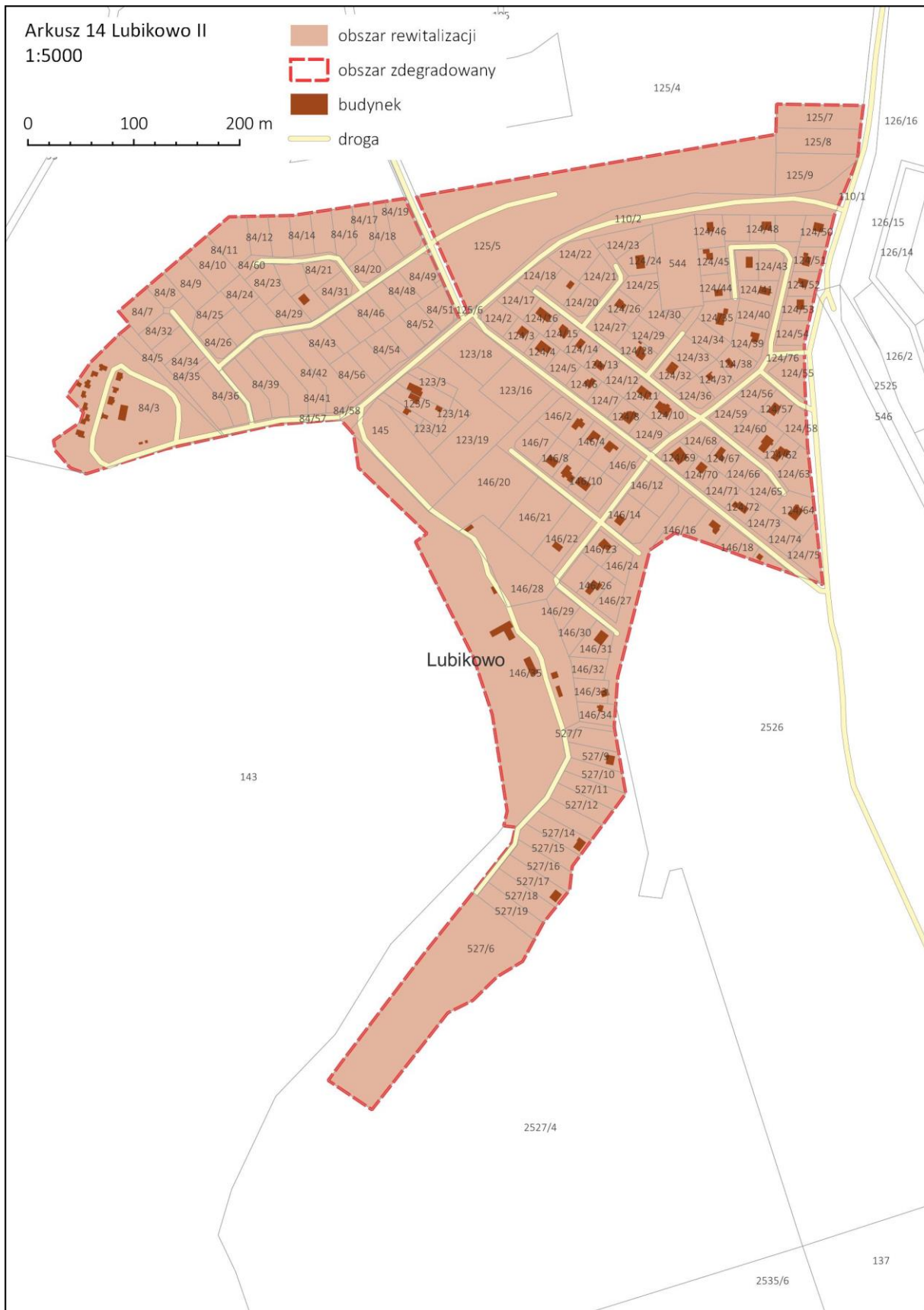
Źródło: opracowanie własne

Mapa 14 Arkusz 13 Podobszar rewitalizacji – Lubikowo



Źródło: opracowanie własne

Mapa 15 Arkusz 14 Podobszar rewitalizacji – Lubikowo



Źródło: opracowanie własne

Rozdział V Rekomendacje do uchwały Rady Miejskiej o wyznaczeniu obszaru rewitalizacji

Ustawa z dnia 9 października 2015 r. o rewitalizacji wprowadziła ustawową definicję pojęcia „rewitalizacja” oraz szereg wymogów formalno-prawnych określających m.in. zasady, tryb przygotowania, prowadzenia oraz oceny procesu rewitalizacji. Jednym z tych wymogów, zasadniczo warunkiem wstępnym do całego procesu, jest opracowanie diagnozy służącej wyznaczeniu obszaru zdegradowanego i obszaru rewitalizacji. Do przygotowania wspomnianego dokumentu wykorzystuje się obiektywne i weryfikowalne mierniki i metody badawcze. Na podstawie dokonanych analiz Rada Gminy wyznacza, w drodze uchwały, z własnej inicjatywy albo na wniosek Wójta, obszar zdegradowany i obszar rewitalizacji.

Niniejszy projekt uchwały czyni zadość wymogom ustawowym i został opracowany na podstawie *Diagnozy służącej wyznaczeniu obszaru zdegradowanego i obszaru rewitalizacji w gminie Przytoczna*, którego głównym celem było wyodrębnienie obszaru gminy znajdującego się w obszarze kryzysowym, tzn. charakteryzującym się koncentracją negatywnych zjawisk społecznych, gospodarczych, przestrzenno-funkcjonalnych, środowiskowych i technicznych.

Zgodnie z art. 9 ust. 1 Ustawy z dnia 9 października 2015 r. o rewitalizacji do negatywnych zjawisk społecznych zaliczyć można w szczególności: bezrobocie, ubóstwo, przestępczość, wysoką liczbę mieszkańców będących osobami ze szczególnymi potrzebami, niski poziom edukacji lub kapitału społecznego, a także niewystarczający poziom uczestnictwa w życiu publicznym i kulturalnym. Jednocześnie należy podkreślić, że za obszar zdegradowany (a następnie obszar rewitalizacji) można uznać te fragmenty obszaru kryzysowego, które charakteryzują się koncentracją negatywnych zjawisk społecznych wraz z wystąpieniem na tym obszarze co najmniej jednego z następujących negatywnych zjawisk:

1. gospodarczych – w szczególności niskiego stopnia przedsiębiorczości, słabej kondycji lokalnych przedsiębiorstw;
2. środowiskowych – w szczególności przekroczenia standardów jakości środowiska, obecności odpadów stwarzających zagrożenie dla życia, zdrowia ludzi lub stanu środowiska;
3. przestrzenno-funkcjonalnych – w szczególności niewystarczającego wyposażenia w infrastrukturę techniczną i społeczną lub jej złego stanu technicznego, braku dostępu do podstawowych usług lub ich niskiej jakości, niedostosowania rozwiązań

urbanistycznych do zmieniających się funkcji obszaru, niedostosowania infrastruktury do potrzeb osób ze szczególnymi potrzebami, niedoboru lub niskiej jakości terenów publicznych;

4. technicznych – w szczególności degradacji stanu technicznego obiektów budowlanych, w tym o przeznaczeniu mieszkaniowym oraz niesfunkcjonowaniu rozwiązań technicznych umożliwiających efektywne korzystanie z obiektów budowlanych, w szczególności w zakresie energooszczędności, ochrony środowiska i zapewniania dostępności osobom ze szczególnymi potrzebami.

Przedkładany dokument jest kompletny i spójny w swej warstwie merytorycznej. Uchwała nie powoduje skutków finansowych dla budżetu gminy. Uchwała nie zawiera danych prawnie chronionych.

[Spis map, tabel](#)

Spis map

Mapa 1 Obszar rewitalizacji na terenie gminy Przytoczna	25
Mapa 2 Arkusz 01 Podobszar rewitalizacji – Stryszewo.....	26
Mapa 3 Arkusz 02 Podobszar rewitalizacji – Stryszewo.....	27
Mapa 4 Arkusz 03 Podobszar rewitalizacji – Stryszewo.....	28
Mapa 5 Arkusz 04 Podobszar rewitalizacji – Stryszewo.....	29
Mapa 6 Arkusz 05 Podobszar rewitalizacji – Stryszewo.....	30
Mapa 7 Arkusz 06 Podobszar rewitalizacji – Przytoczna.....	31
Mapa 8 Arkusz 07 Podobszar rewitalizacji – Przytoczna.....	32
Mapa 9 Arkusz 08 Podobszar rewitalizacji – Rokitno.....	33
Mapa 10 Arkusz 09 Podobszar rewitalizacji – Rokitno.....	34
Mapa 11 Arkusz 10 Podobszar rewitalizacji – Rokitno.....	35
Mapa 12 Arkusz 11 Podobszar rewitalizacji – Rokitno.....	36
Mapa 13 Arkusz 12 Podobszar rewitalizacji – Lubikowo	37
Mapa 14 Arkusz 13 Podobszar rewitalizacji – Lubikowo	38
Mapa 15 Arkusz 14 Podobszar rewitalizacji – Lubikowo	39

Spis tabel

Tabela 1 Liczba ludności w podziale na poszczególne sołectwa na terenie gminy Przytoczna .	4
Tabela 2 Wskaźniki służące analizie do wyznaczenia obszaru zdegradowanego	4
Tabela 3 Uwarunkowania społeczne – zestawienie danych według sołectw	9
Tabela 4 Uwarunkowania społeczne – wskaźnik IMD dla poszczególnych sołectw	10
Tabela 5 Metodologiczna wartość wyliczenia wielkości koncentracji problemów społecznych	11
Tabela 6 Uwarunkowania gospodarcze – wskaźnik IMD dla poszczególnych sołectw	12
Tabela 7 Uwarunkowania przestrzenno-funkcjonalne – zestawienie danych według sołectw (wskaźnik dostępności do sieci kanalizacyjnej i wodociągowej).....	13
Tabela 8 Uwarunkowania przestrzenno-funkcjonalne – zestawienie danych według sołectw (wskaźnik dostępności do komunikacji publicznej).....	14
Tabela 9 Uwarunkowania przestrzenno-funkcjonalne – zestawienie danych według sołectw (wskaźnik dostępności do obiektów publicznych)	15
Tabela 10 Uwarunkowania przestrzenno-funkcjonalne – wskaźnik IMD dla poszczególnych sołectw	16
Tabela 14 Uwarunkowania środowiskowe - zestawienie danych według sołectw (wskaźnik zanieczyszczenia azbestem)	17
Tabela 12 Uwarunkowania przestrzenno-funkcjonalne - zestawienie danych według sołectw (wskaźnik zanieczyszczenia powietrza atmosferycznego)	18
Tabela 13 Uwarunkowania środowiskowe - wskaźnik IMD dla poszczególnych sołectw.....	18
Tabela 15 Uwarunkowania techniczne - wskaźnik IMD dla poszczególnych sołectw	19
Tabela 16 Obszar zdegradowany - IMD łączne dla gminy Przytoczna	21
Tabela 17 Obszar rewitalizacji w gminie Przytoczna.....	23
Tabela 18 Powierzchnia i liczba ludności wyznaczonego obszaru rewitalizacyjnego na terenie gminy Przytoczna.....	24